



GT IFR / VFR



Aéroport de Cannes-Mandelieu – 30 juin 2015

Ordre du jour



- Bilan des actions environnementales
 - ✓ QFU / bruit 2015
 - ✓ Insertions « Rond Bleu » 2015
 - ✓ Présentation du briefing VFR
 - ✓ Présentation du briefing IFR version 6, texte AIP et Jeppesen
 - ✓ Bilan Plaintes 2015
- Avancement de l'étude sur le relevé d'altitude de la VPT 17
- Tour de table

Bilan des actions environnementales



Claire ROUSSEAU - ACM

QFU/bruit janvier-mai 2015



Répartition trafic Aviation d'Affaires Nice/Cannes

	Nice	Cannes-Mandelieu	TOTAL
Aviation d'Affaires 2015	10 011	3601	13612
Part de Trafic %	73.5%	26.5%	100%

→ Rappel volonté et acquis des précédentes chartes:
Répartition trafic AA Nice/cannes = 50%/50%

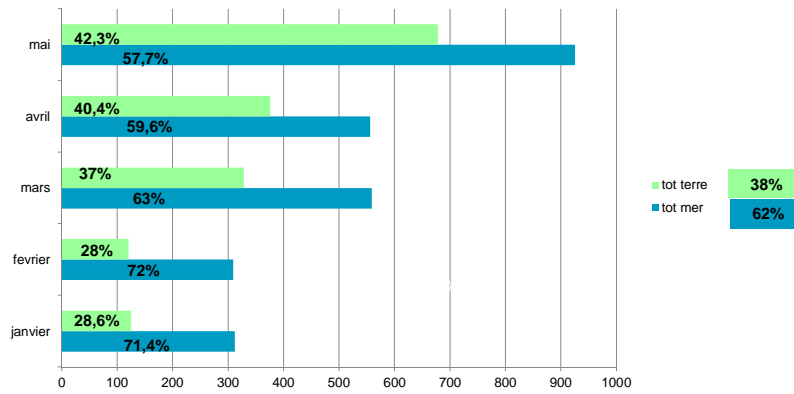


Répartition des mouvements par QFU IFR, Piste 17/35 janvier-mai 2015

	Mouvements 2015	Proportion % 2015	Proportion % 2014
Arrivées			
• Survol terre (17)	1590	74,5%	77%
• Survol mer (35)	542	25,5%	23%
Départs			
• Survol terre (35)	37	1,7%	1%
• Survol mer (17)	2119	98,3%	99%
TOTAL terre	1627	38%	39%
TOTAL mer	2661	62%	61%



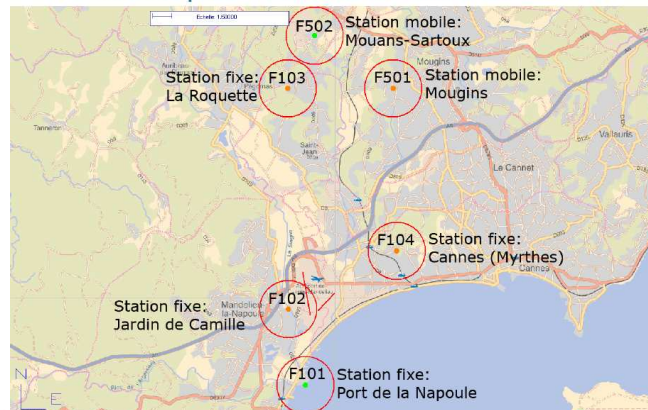
Répartition des mouvements arrivées/départs par QFU (seuil de piste) de la piste principale 17/35 pour les IFR



Mesures de bruit janvier-mai 2015

Résultats des quatre stations permanentes et de la station mobile de mesures de bruit

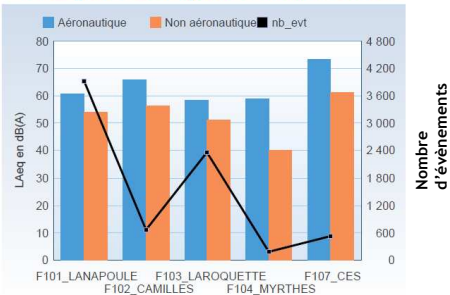
Carte des points de mesures sur Cannes-Mandelieu



Emergence et fréquence du bruit avion 2015

Station	Bruit aéronautique	Bruit non aéronautique
Capteur d'Energie Sonore	73.5 dB(A)	61.2 dB(A)
Station fixe de Cannes (Myrthes)	58.9 dB(A)	40.3 dB(A)
Station fixe de La Roquette	58.5 dB(A)	51.2 dB(A)
Station fixe du Jardin de Camille	65.8 dB(A)	56.2 dB(A)
Station fixe du port de La Napoule	60.7 dB(A)	54.1 dB(A)

Emergence et fréquence du bruit avion



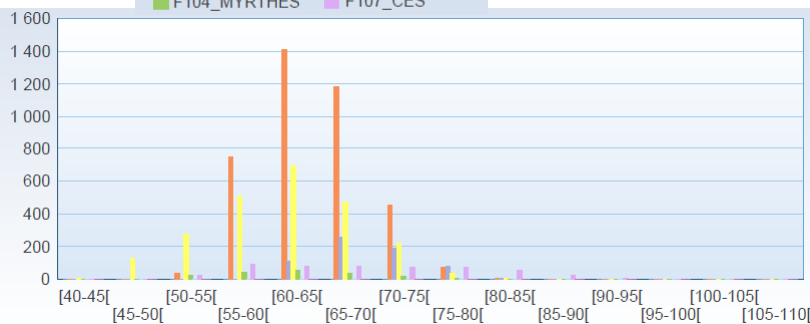
Rappel chiffres 2014

Station	Bruit aéronautique	Bruit non aéronautique
Station fixe de Cannes (Myrthes)	60.8 dB(A)	53.4 dB(A)
Station fixe de La Roquette	58 dB(A)	51.7 dB(A)
Station fixe du Jardin de Camille	64.6 dB(A)	56 dB(A)
Station fixe du port de La Napoule	62 dB(A)	56.8 dB(A)



Nombre d'événements sonores par tranche de dB

F101_LANAUPOULE F102_CAMILLES F103_LAROQUETTE
F104_MYRTHES F107_CES

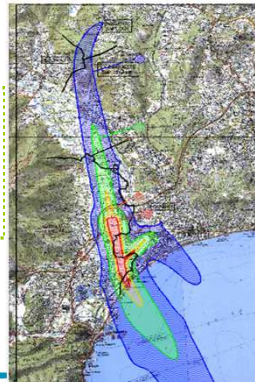





- ☞ La majorité des événements sonores se situe entre 55 et 70 dB.
- ☞ Le capteur de La Napoule a le plus grand nombre d'événements sonores compris entre 70 et 75 dB car il capte tous les décollages (phase de vol la plus bruyante).

Lden (Indice de gêne par station de mesure)

Station	Lden
F101_LANAPOULE	44,6 dB(A)
F102_CAMILLES	41,3 dB(A)
F103_LAROQUETTE	40,2 dB(A)
F104_MYRTHES	29,8 dB(A)
F107_CES	44,4 dB(A)

De janvier à mai 2015 le Lden est inférieur à 50 dB qui est la valeur correspondant à la zone D du PEB



Zone A  Lden 70
 Zone B  Lden 65
 Zone C  Lden 57
 Zone D  Lden 50



LFMD.dwg
 S.S.B.A Sud-Est DTR/PAE
 Ech: 1/25 000° Janv.2004

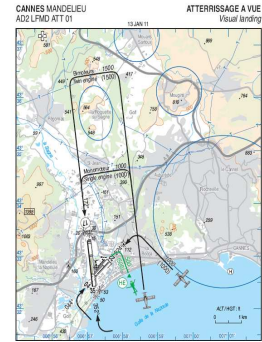
Indicateurs « ronds bleus » janvier-mai 2015



VFR

Incursions dans les ronds bleus

	La Roquette sur Siagne	Mougins	Mougins <1500ft	Mouans- Sartoux	MsSx <1500ft
Nombre 2012	2440	704	-	1604	-
%/ trafic 2012	10,3%	3%	-	6,8%	-
Nombre 2013	2179	787	-	1843	-
%/ trafic 2013	9%	3,2%	-	7,6%	-
Nombre 2014	1990	752	-	1961	-
%/ trafic 2014	8,4%	3,1%	-	8,2%	-
Nombre 2015	630	351	147	693	172
%/ trafic 2015	6,4% <	3,6% >	1,5%	7,1% <	1,7%



VFR

Briefing Pilote

LFMD
131.575

BRIEFING PILOTE VFR:
Atterrissage RWY 17 bimoteurs et monoteur
Départ WD après TKOF RWY 17

AÉROPORT
CANNES MANDELEIU

CANNES MANDELEIU
ADZ LFMD ATT 01



Survol de la Roquette sur Siagne (comptage à partir du rond bleu identifié pour les VFR)


	La Roquette sur Siagne	%/ survol terre IFR
2012	926	20,8%
2013	967	19,7%
2014	857	17,3%
2015	273	16,8% <



Briefing pilote IFR

LFMD
131.575

Briefing Pilote IFR version 6:
Trajectoire dans le cas de procédure LOC A
ou RNAV (GNSS) suivie d'une VPT17
Principale évolution: Ajout du point « A » à survoler



AÉROPORT
CANNES MANDELIEU



Actions pilotes

3 courriers aux récidivistes + 9 mails de relance ont été envoyés pour les écarts 2015

Actions

Ajout d'un cartouche dans Jeppesen:

"Le virage de fin de vent arrière doit se faire à 3 CMD",

"Survol obligatoire du point A",

"Garder l'altitude de 1800 ft jusqu'au point A et débiter la descente de 1800 à 1500 ft à partir de ce point pour intercepter l'axe de piste et la pente du PAPI à 1500 ft. »



Actions

Mise à jour prochaine de l'AIP:

VPT RWY 17:

- de conserver la configuration lisse jusqu'au point PIBON ;
- **de maintenir 1800 pieds jusqu'au point A;**
- de ne pas raccourcir la trajectoire en virant vers la finale
- **de débiter la descente après le point A** pour intercepter l'axe de piste et la pente du PAPI à 1500 ft.
- de ne pas dépasser la voie rapide Cannes-Grasse.

Approches à vue:

Rejoindre le point LUXUS (500 m à l'Est des Rochers de la Bocca – voir coordonnées géographiques ci-dessus).

Rejoindre le point PIBON (1 km à l'Ouest du vieux village de Mougins – voir coordonnées géographiques ci-dessus) en maintenant 1800 ft et en évitant le survol des zones urbanisées représentées sur la carte IAC AD2 LFMD ENV 01.

Conserver la configuration lisse jusqu'au point PIBON.

Survol obligatoire du point A à 1800 ft

Débiter la descente après le point A pour intercepter l'axe de piste et la pente du PAPI à 1500 ft.

Ne pas dépasser la voie rapide Cannes-Grasse.

« Altitude quartier des Roques » janvier-mai 2015



Altitude quartier des Roques (Bilan janvier-mai 2015)



Le quartier des Roques se trouve dans l'axe de la piste à environ 3.6 km de celle-ci. Le PAPI (l'indicateur de pente d'approche) de la piste 17 est de 7%. La valeur basse de la pente d'approche, celle qui est acceptable d'un point de vue sécurité, est de 3,33%.

Les avions doivent être en temps normal à une altitude de 250 mètres soit 820 pieds, mais ils peuvent descendre jusqu'à 400 pieds.

	> 820 pieds	820 ft<X>400ft	< 400pieds	Total
Pourcentage par rapport au trafic	97,2%	2,6%	0,06%	100%
Nombre de survols IFR	1461	40	1	1502

=> 0,06% des jets ont été plus bas que l'altitude réglementaire

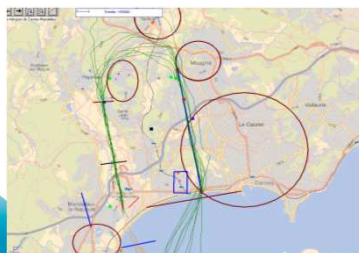
« Altitude quartier bocca » janvier-mai 2015



Altitude des IFR: Bocca (Bilan janvier-mai 2015)



	≥1800 pieds ≥ 548 m	1800 ft<X>1700ft 548 m<X>518 m	< 1700 pieds <518 m	Total
Pourcentage par rapport au trafic	48,4%	46,5%	5%	100%
Nombre de survols IFR	721	693	75	1489



Actions à mener:

- Meilleure précision dans le briefing
- rappel auprès des basés, pilotes et compagnies extérieures

Bilan plaintes 2014



Claire ROUSSEAU - ACM

Analyse des plaintes



Résultats janvier –mai 2015:

- 132 plaintes
- 27 plaignants enregistrés
- 8 communes concernées



Plaintes par nuisances



Type de nuisance	Nombre de plaintes	% 2015
Procédure VPT 17 (survol jet et avions en IFR)	75	57
Survol VFR (autre que jet et hélico)	32	24
Hélicoptères	13	10
Avion de voltige	5	4
Trains sortis	4	3
tracker	2	1,5
autres	1	0,75
TOTAL	132	100

Plaintes par localisation



Commune concernée	Nombre de plaintes	%
La Roquette sur Siagne	92	70
Cannes la Bocca	13	10
Mougins	15	11
Mandelieu la Napoule	6	4,5
Mouans-Sartoux	2	1,5
Saint Paul en forêt	2	1,5
Montauroux	1	1
Tourette sur loup	1	1
TOTAL	132	100

Avancement de l'étude sur le relevé d'altitude de la VPT 17



SNA-SE

Présentation de la Charte d'Engagements pour l'Environnement



ACA



Tour de table

